	ISO 9001:2008	ISO 14001:2004	OHSAS 18001: 2007	REF. EHS S-G Weber	<b>Antall sider:</b>  <b>Side 1 av 8</b>
	<b>LEDELSENS ANSVAR</b>				<b>Utarbeidet av: /hbo</b>
<b>KSM-håndbok nivå I</b>					<b>Godkjent:</b>
<b>Overordnet Kvalitet- Sikkerhet og Miljøstyringssystem</b>					
<b>KSMI, F.3</b>	<b>Kapittel: 3</b>	<b>Revisjon: 1</b>		<b>Dato:</b> <b>26.04.11</b>	

### 3.1 POLITIKK

**Weber** har som forretningsidé å utvikle, produsere. Markedsføre og distribuere Leca-blokker, -pipe, -byggeplank, -lettklinker, Filtralite, Premix-produkter innenfor – gulvavretning, -mørtler, -betonger og lim & fug-produkter. Bedriften markedsfører også supplerende handelsvarer til hovedproduktene.

Selskapets visjon er: Sammen bygger vi fremtidens Norge.  
Se kap. 1.1 i denne håndbok.

Visjonen skal være en rettesnor i forhold til målsetting, strategi, handlingsplaner og daglige gjøremål; og oppnås bl.a. gjennom selskapets

#### **Kvalitetspolitikk**

Kvaliteten på Webers produkter og tjenester skal tilfredsstille kundenes og brukernes behov og forventninger. Dette er utgangspunktet for selskapets kvalitetspolitikk, og skal oppnås gjennom en utstrakt dialog med kunder og brukere og en tett oppfølging av at interne kvalitetsrutiner blir fulgt.

Samtidig skal alle produkter og løsninger tilfredsstille kravene i de aktuelle offisielle godkjenningsordninger som disse er underlagt.

Gjennom økonomiske og miljømessig bærekraftige, fremtidsrettede produksjonsløsninger og høye kvalitetsmål skal Weber opprettholde et renommé som leverandør av kvalitets- produkter og tjenester, og være markedsleder blant konkurrerende bedrifter i samme sektor.

#### **Miljøpolitikk**

Weber skal utvikle en positiv miljøprofil som støtter markedsføringen av produktene. Med sitt kvalitet- og miljøstyringssystem skal selskapet sikres kontinuerlig miljøforbedring og bidra til et bærekraftig samfunn.

Identifiserte miljøaspekter skal vurderes årlig ved alle avdelinger. I Weber er miljø et lederansvar.

Gjennom bruk av alternative og mer miljøvennlige råvarer og energityper, satsing på moderne og velprøvd miljøteknologi og kontinuerlig forbedring av produksjonsmetoder og produkter, skal bruken av ikke fornybare ressurser reduseres.

Weber skal på alle områder operere i henhold til gjeldende lover og forskrifter. Bedriftens utfordringer på ytre miljø, skal løses ved nært samarbeid mellom ledelse, ansatte, myndigheter og andre interessenter.


#### **Miljø- helse- og sikkerhetspolitikk (EHS)**

Weber satser på systematisk på miljø-, helse- og sikkerhetsledelse for å oppnå kontinuerlig forbedring av resultatene. Alle ledere skal ta ansvar og være synlig i miljø-, helse- og sikkerhetsarbeidet. Selskapet har null personskader med fravær som målsetting.

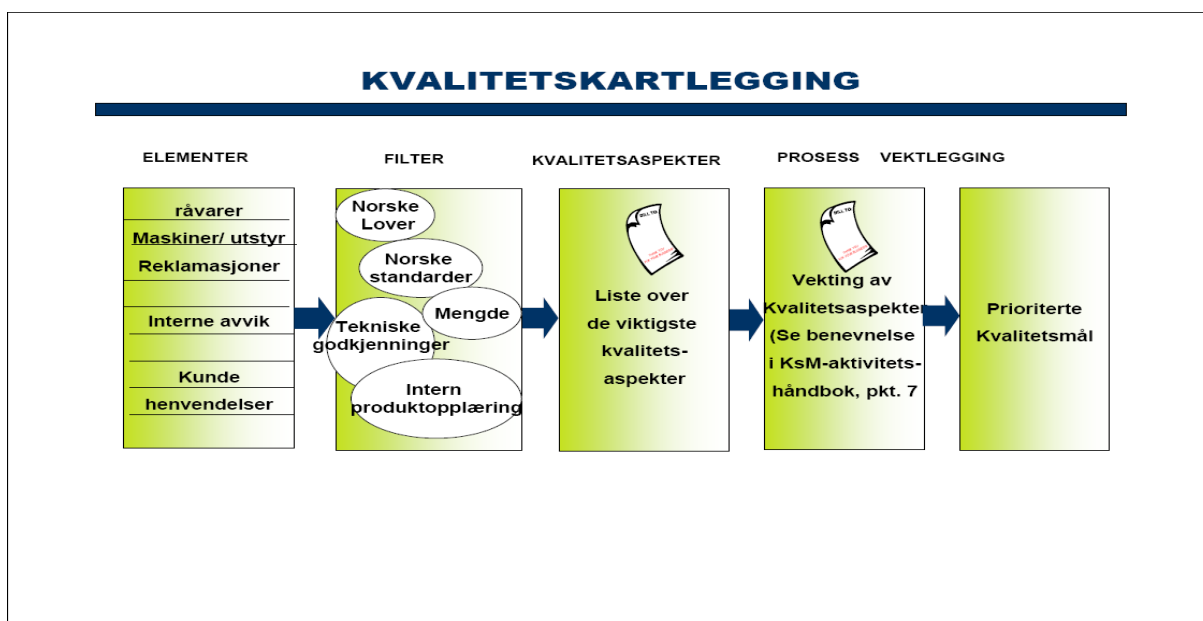
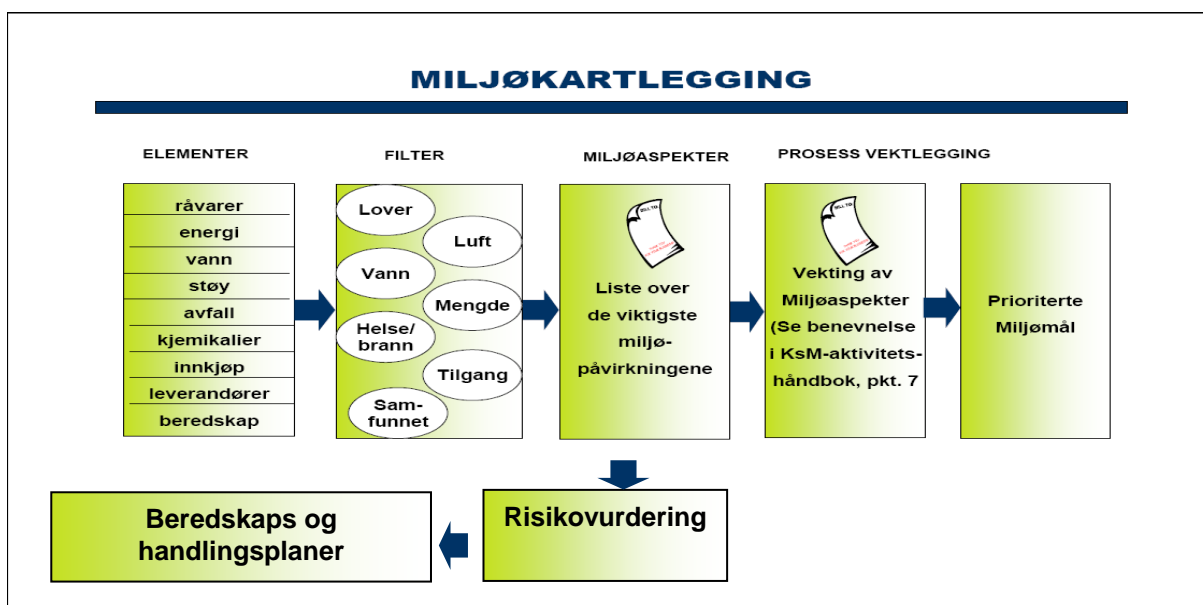
Miljø, Helse og Sikkerhet (EHS) skal være post på alle møter hvor dette er relevant ut fra innhold og deltakelse.


Weber behandler EHS-saker som enhver annen vesentlig forretningsvirksomhet, setter mål for forbedringer, måler, vurderer og rapporterer resultatene.

Selskapet er sertifisert i henhold til NS-EN ISO9001:2008 Kvalitet, NS-EN ISO14001:2004 Miljø og har også implementert SN-BS OHSAS18001:2007 Arbeidsmiljø.

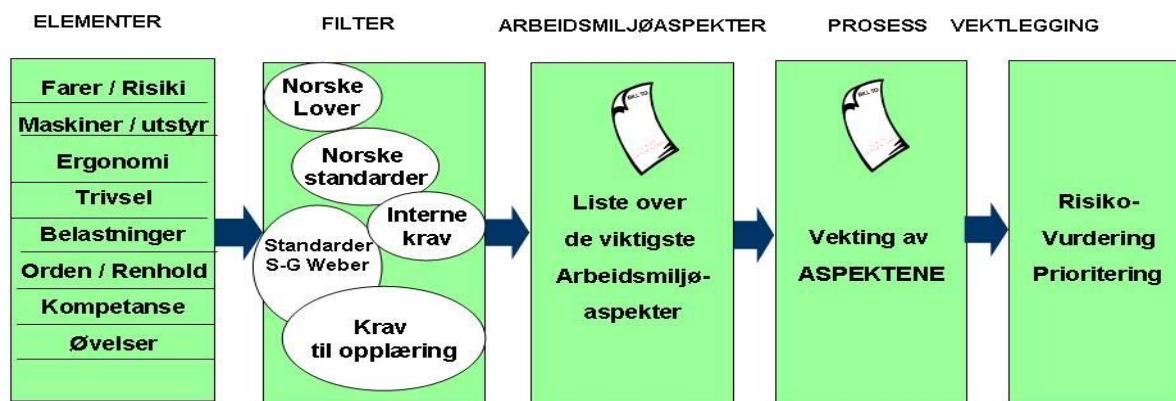
	ISO 9001:2008	ISO 14001:2004	OHSAS 18001: 2007	REF. EHS S-G Weber	Antall sider: Side 2 av 8
	<b>LEDELSENS ANSVAR</b>				Utarbeidet av: /hbo
KSM-håndbok nivå I					Godkjent:
Overordnet Kvalitet-Sikkerhet og Miljøstyringssystem					
KSMI, F.3	Kapittel: 3	Revisjon: 1		Dato: 26.04.11	

### 3.2 Miljø- og kvalitets- og arbeidsmiljøkartlegging, aspekter, mål og delmål



	ISO 9001:2008	ISO 14001:2004	OHSAS 18001: 2007	REF. EHS S-G Weber	Antall sider: Side 3 av 8
	<b>LEDELSENS ANSVAR</b>				Utarbeidet av: /hbo
KSM-håndbok nivå I					Godkjent:
Overordnet Kvalitet-Sikkerhet og Miljøstyringssystem					
KSMI, F.3	Kapittel: 3	Revisjon: 1		Dato: 26.04.11	

## ARBEIDSMILJØKARTLEGGING



Risikovurderinger gjennomføres etter mal gjengitt i kap. 7 – side 2 av 2. Malen er basert på NSO-modellen.

Hver enkelt enhet i Weber skal utarbeide **mål** og **delmål** i overensstemmelse med intensjonen i Weber's Kvalitets-, Miljø- og EHS-politikk.

### 3.3 Ansvar / myndighet / ledelsens representant / kommunikasjon

Detaljerte organisasjonskart finnes på vårt intranett under Personal/Organisering.

Selskapets virksomhet fremgår av Kap. 1 i denne håndbok.


Funksjonsoversikt / ansvarsområder for linjeorganisasjonen skal fremgå i avdelingenes KSM-håndbøker nivå II. KSM-lederfunksjonen ved de enkelte avdelinger / produksjonsenheter fremgår av side 5 i dette kapittel.

KSM-leder er også Ledelsens representant.

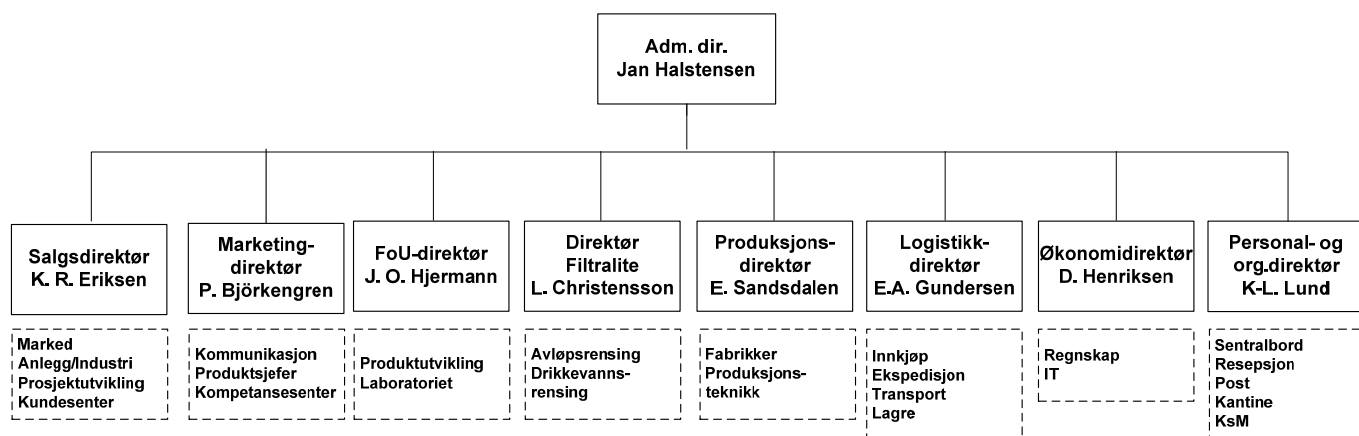
Ansvars- og myndighetsmatrise for Weber finnes på KSM-Nivå II Kap. 10 A7 Økonomiavdelingen.

Ledergruppen, består av ledere for hver av funksjonene / ansvarsområdene.

Ledelsens representant (Jfr. NS-EN ISO 9001:2008 pkt. 5.5.2, NS-EN ISO 14001:2004 pkt. 4.4.1 og SN-BS OHSAS 18001:2007 4.4.1) mht. KSM i ledergruppen er **Kjersti-Lill Lund**.


	ISO 9001:2008	ISO 14001:2004	OHSAS 18001: 2007	REF. EHS S-G Weber	Antall sider:  Side 4 av 8
	<b>LEDELSENS ANSVAR</b>				Utarbeidet av: /hbo
<b>KSM-håndbok nivå I</b>					Godkjent:
<b>Overordnet Kvalitet- Sikkerhet og Miljøstyringssystem</b>					
<b>KSMI, F.3</b>	<b>Kapittel: 3</b>	<b>Revisjon: 1</b>		<b>Dato: 26.04.11</b>	

## Ledergruppen

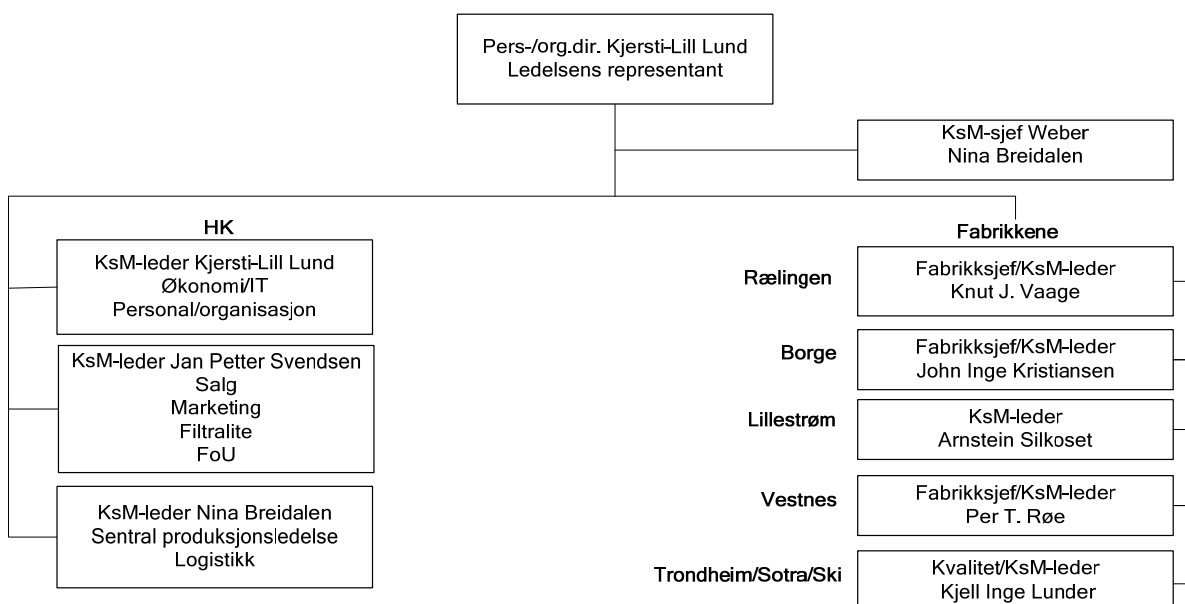


Adm.dir./Ledergruppen har følgende ansvarsområder:

- Strategiprosess
- Budsjettprosess

	ISO 9001:2008	ISO 14001:2004	OHSAS 18001: 2007	REF. EHS S-G Weber	Antall sider: <b>Side 5 av 8</b>
	<b>LEDELSENS ANSVAR</b>				Utarbeidet av: /hbo
Overordnet Kvalitet- Sikkerhet og Miljøstyringssystem					Godkjent:
KSMI, F.3	Kapittel: 3	Revisjon: 1	Dato: <b>26.04.11</b>		

### Organisering av kvalitet- og miljøstyringsfunksjonen Weber



3 stk. KSM-håndbøker /

3 stk. KSM-Aktivitetshåndbøker

5 stk. KSM-håndbøker /


5 stk. KSM-Aktivitetshåndbøker

### Kommunikasjon

Det skal etableres rutiner som sikrer **ekstern miljøkommunikasjon** til samfunn, kunder, myndigheter, miljøorganisasjoner og media. Denne informasjon skal tilpasses den aktivitet enhetene utfører, og konsekvenser aktiviteten har for omgivelsene.

To-veis kommunikasjon bør fremmes, og foruten miljømessige forhold, også inkludere tilbakemeldinger på våre produkter og tjenester.

Produksjonsstedene utarbeider årlige miljørapporter. Informasjon som gis eksternt skal alltid være verifiserbar. Den interne kommunikasjon må være tilstrekkelig for å støtte organisasjonens mål om kontinuerlig forbedring.

	ISO 9001:2008	ISO 14001:2004	OHSAS <b>18001: 2007</b>	REF. EHS S-G Weber	<b>Antall sider:</b>  <b>Side 6 av 8</b>
	<b>LEDELSENS ANSVAR</b>				<b>Utarbeidet av: /hbo</b>
<b>KSM-håndbok nivå I</b>					<b>Godkjent:</b>
<b>Overordnet Kvalitet- Sikkerhet og Miljøstyringssystem</b>					
<b>KSMI, F.3</b>	<b>Kapittel: 3</b>	<b>Revisjon: 1</b>		<b>Dato:</b> <b>26.04.11</b>	

Selskapets avdelinger og produksjonsanlegg skal ha etablert rutiner for så vel intern som ekstern kommunikasjon. Det skal klart fremgå hvem som har informasjonsansvar overfor massemedia. I lys av den betydning Webers virksomhet har for samfunnet og enkeltpersoner, erkjenner selskapet at en åpen kommunikasjon er nødvendig.

For dette formål gir Weber fullstendig og relevant informasjon til alle som har legitimt behov for slik informasjon, samtidig som det tas hensyn til forretningsmessig konfidensialitet og kostnader.

#### **Henvendelser fra eksterne parter**

All henvendelse fra eksterne parter skal rettes til fabrikk sjef/daglig leder/driftssjef lagre/KSM-sjef HK, som blir ansvarlige for å registrere og saksbehandle (når/fra hvem/årsak/hva gjøres).

Det skal skje på skjema "Avviksrapport miljø" og i henhold til "Rutine for behandling av eksterne miljøhenvendelser i Weber – Gjeldende fra 12.02.2009". **Skjema og rutine finnes på Weber's intranettet under: KSM / Skjemaer og rutiner.**


Henvendelsene fra kunder og allmennheten skal arkiveres/dokumenteres i kap. 8.1 i avdelingens **KSM-Aktivitetshåndbok.**

Henvendelsene skal rapporteres til KSM-sjef.

Ved henvendelser av mer alvorlig karakter, skal den nærmeste overordnede også varsles.

Ved **alvorlige skader** på mennesker, ytre miljø eller ved henvendelse fra riksmmedia, er det **kun** adm.direktør, eller den han har bemyndiget, som kan uttale seg.

Selskapets sentrale ledelse varsles om alvorlige skader gjennom egen rutine.

	ISO 9001:2008	ISO 14001:2004	OHSAS 18001: 2007	REF. EHS S-G Weber	<b>Antall sider:</b>  <b>Side 7 av 8</b>
	<b>LEDELSENS ANSVAR</b>				<b>Utarbeidet av: /hbo</b>
<b>KSM-håndbok nivå I</b>					<b>Godkjent:</b>
<b>Overordnet Kvalitet- Sikkerhet og Miljøstyringssystem</b>					
<b>KSMI, F.3</b>	<b>Kapittel: 3</b>	<b>Revisjon: 1</b>		<b>Dato:</b> <b>26.04.11</b>	

### 3.4 Ledelsens gjennomgåelse

Weber's kvalitet- og miljøstyringssystem skal medvirke til at organisasjonen konsekvent fremskaffer produkter og tjenester som oppfyller krav fra kunder og krav i aktuelle lover og forskrifter. Systemets prosesser for kontinuerlig forbedring skal sikre dette, og videre medvirke til økt kundetilfredshet.

Ledelsen av hvert område skal derfor med planlagte mellomrom gjennomgå Weber's system for kvalitet- sikkerhet- og miljøstyring (Ledelsens gjennomgåelse) for å forvise seg om at det fortsatt er hensiktsmessig og effektivt.

Ved HK Brobekkveien, hvor det finnes 3 områder, bestående av flere avdelinger, må KSM-leder for hvert område bidra til at det pekes ut en representant fra ledelsen som organiserer og gjennomfører "Ledelsens Gjennomgåelse" i henhold til kravene i standardene.


For Weber's Ledergruppe i Brobekkveien vil KSM-sjef på henvendelse assistere med å fremskaffe og tilrettelegge nødvendige data for ledelsens gjennomgåelse, dette formidles via ledelsens representant innen KSM i Webers ledergruppe, **Kjersti-Lill Lund**.

I løpet av 1 år skal gjennomgåelsen ha omfattet alle punkter som angis i NS-EN ISO 9001:2008, NS-EN ISO 14001:2004 og SN-BS OHSAS 18001:2007 - se nedenstående omfang.

Hvis det avdekkes behov for oppdatering eller forbedring av systemet skal tiltak treffes.

Prosessen for ledelsens gjennomgåelse skal sikre at den nødvendige informasjon samles inn, slik at ledelsen gis mulighet til å utføre bedømmelsen.

Selskapets fabrikker/avdelinger skal ha etablert rutiner for ledelsens gjennomgåelse, inkludert registrering. Ved fabrikkene er det fabrikk sjef / daglig leder som er ansvarlig for at Ledelsens Gjennomgåelse blir utført.

	ISO 9001:2008	ISO 14001:2004	OHSAS 18001: 2007	REF. EHS S-G Weber	<b>Antall sider:</b>  <b>Side 8 av 8</b>
	<b>LEDELSENS ANSVAR</b>				<b>Utarbeidet av: /hbo</b>
<b>KSM-håndbok nivå I</b>					<b>Godkjent:</b>
<b>Overordnet Kvalitet-Sikkerhet og Miljøstyringssystem</b>					
<b>KSMI, F.3</b>	<b>Kapittel: 3</b>	<b>Revisjon: 1</b>		<b>Dato:</b> <b>26.04.11</b>	

- **Ledelsens gjennomgåelse** (Jfr. NS-EN ISO 9001:2008 kap. 5.6.2, NS-EN ISO 14001:2004 kap. 4.6 og SN-BS OHSAS 18001:2007 kap. 4.6) skal omfatte informasjon om:
  - Resultater fra revisjoner og samsvarsvurdering
  - Tilbakemeldinger fra kunder
  - Henvendelser fra eksterne parter, inkl. miljøklager
  - Prosessytelse og produktoverensstemmelse
  - Organisasjonens miljøprestasjon
  - Organisasjonens kvalitetsprestasjon
  - Organisasjonens arbeidsmiljøprestasjon
  - Status for undersøkelse av hendelser, korrigerende og forebyggende tiltak
  - Tiltak for oppfølging fra ledelsens tidligere gjennomgåelser
  - Endringer som kan innvirke på systemet
  - Anbefalinger for forbedring
  
- Resultatene av Ledelsens Gjennomgåelse skal være i henhold til forpliktelsen om kontinuerlig forbedring. Hvis det er behov for oppdatering eller forbedring av systemet skal tiltak treffes.

Referat fra Weber Ledergruppes ”ledelsens gjennomgåelse” registreres i henhold til kap. 2.4 i denne KSM-håndbok.

Referat fra ”ledelsen gjennomgåelse” vedt underavdelingene registreres i underavdelingenes KSM-aktivitetshåndbøker.